



**TÜRKİYE CUMHURİYETİ**  
**TARIM VE ORMAN BAKANLIĞI**  
**Gıda ve Kontrol Genel Müdürlüğü**  
**Bitki Koruma Ürünleri Daire Başkanlığı**

**TOHUMLUK KAPLAMASINDA KULLANILAN**  
**BİTKİ KORUMA ÜRÜNLERİNİN,**  
**TOHUMLUK KAPLAMA TESİSLERİNE**  
**BÜYÜK AMBALAJLI OLARAK SATIŞINA VE**  
**KONTROLÜNE İLİŞKİN**  
**UYGULAMA TALİMATI**

ANKARA  
2026

**TOHURLUK KAPLAMASINDA KULLANILAN BITKİ KORUMA ÜRÜNLERİNİN,  
TOHURLUK KAPLAMA TESİSLERİNE BÜYÜK AMBALAJLI OLARAK  
SATIŞINA VE KONTROLÜNE İLİŞKİN UYGULAMA TALİMATI**

**BİRİNCİ BÖLÜM**

**Amaç, Kapsam, Dayanak ve Tanımlar**

**Amaç**

**MADDE 1-** (1) Bu Talimatın amacı, tohumluk kaplama tesislerinde kullanılan bitki koruma ürünlerinin büyük ambalajlarda satışı, kontrolü ve kullanımına yönelik iş ve işlemlerin usul ve esaslarını belirlemektir.

**Kapsam**

**MADDE 2-** (1) Bu Talimat, tohumluk kaplama tesislerinde kullanılan bitki koruma ürünlerinin büyük ambalajlarda satışının yapılabilmesi için izlenecek prosedürler ve yapılması gerekli olan zorunluluklar ile ilgililerin sorumluluklarını kapsar.

**Dayanak**

**MADDE 3-** (1) Bu Talimat, 5996 sayılı Veteriner Hizmetleri, Bitki Sağlığı, Gıda ve Yem Kanunu ve bu Kanuna dayalı 13/12/2025 tarihli ve 33106 sayılı Resmî Gazete’de yayımlanan Bitki Koruma Ürünlerinin Toptan ve Perakende Satılması ile Depolanması Hakkında Yönetmelik hükümlerine dayanılarak hazırlanmıştır.

**Tanımlar**

**MADDE 4-** (1) Bu Talimatın uygulanmasında;

- a) ADR (Tehlikeli Malların Karayolu ile Uluslararası Taşımacılığına İlişkin Avrupa Anlaşması): Tehlikeli Malların Karayolu ile Uluslararası Taşımacılığına İlişkin Anlaşmayı,
- b) Ambalaj: Hammaddeden işlenmiş ürüne kadar, herhangi bir ürünün üreticiden kullanıcıya ulaştırılması aşamasında, taşınması, korunması, saklanması, depolanması ve satışa sunulması için kullanılan herhangi bir malzemeden yapılmış iadesi olmayanlar da dâhil olmak üzere belirli ölçütlere sahip ürünleri,
- c) Bakanlık: Tarım ve Orman Bakanlığını,
- ç) Bayi: Bitki koruma ürünlerini perakende satan, izin belgesi sahibi gerçek ve tüzel kişiler ile kamu kurumları ve kamu kurumu niteliğindeki kuruluşları, birlikleri ve kooperatifleri,
- d) Bitki koruma ürünü: Kullanıcıya farklı formlarda sunulan, bitki ve bitkisel ürünleri zararlı organizmalara karşı koruyan veya bu organizmaların etkilerini önleyen, bitki besleme amaçlı olanlar dışında bitki gelişimini etkileyen, koruyuculara ilişkin özel bir düzenleme kapsamında bulunmayan ancak bitkisel ürünleri koruyucu olarak kullanılan, bitki ve bitki kısımlarının istenmeyen gelişmelerini kontrol eden veya önleyen, istenmeyen bitkileri yok eden, bir veya daha fazla aktif madde veya sinerji yaratan ya da güvenilirliği artıran maddeler gibi bileşenleri içeren preparatları,
- e) Bitki koruma ürünleri takip sistemi (BKÜTS): Bitki koruma ürünlerinin üretimi veya ithalatından başlanarak toptancı, bayi ve son kullanıcıya kadar geçen tüm aşamaların kayıt altına alındığı ve takibinin yapıldığı Bakanlık tarafından yürütülen sistemi,
- f) Büyük ambalajlı ürün: Bitki Koruma Ürünlerinin Ruhsatlandırılması ve Piyasaya Arzı Hakkında Yönetmelik hükümleri kapsamında Bakanlıkça ruhsatlandırılmış ve etiketinde sadece tohumda kullanım tavsiyesi bulunan yirmi litreden büyük, bir tona kadar ambalajlarda olan bitki koruma ürünlerini,
- g) Etiket: Bitki koruma ürününü tanıtmak, kullanım yeri, uygulama dozu, zamanı ve şeklini belirtmek, korunma tedbirlerini göstermek amacıyla ürün ambalajı üzerine yapıştırılan veya basılan Türkçe düzenlenmiş, kolayca okunan yazı, işaret ve rakam şeklindeki açıklamaların tamamını ihtiva eden veya bu açıklamaların tamamının bitki koruma ürünü

ambalajı üzerinde gösterilmesinin mümkün olmadığı çok küçük ambalajlarda ilgili hususları bir prospektüste belirtmek üzere hazırlanan her türlü yazılı veya basılı belgeyi,

ğ) Genel Müdürlük: Gıda ve Kontrol Genel Müdürlüğünü,

h) GS1: Merkezi Brüksel'de bulunan, tedarik zincirinde standart tanımlama ve izlenebilirlik sistemleri geliştiren uluslararası kuruluşun Türkiye'deki tek yetkili temsilcisi olan Türkiye Odalar ve Borsalar Birliği bünyesindeki GS1 Türkiye'yi,

ı) GTIN numarası (Barkod Numarası, Global Trade Item Number): Ticari ürünlerin dünya çapında benzersiz şekilde tanımlanmasını sağlayarak, ürünlerin izlenmesi ve satış süreçlerinin yönetilmesinde kullanılan, GS1 tarafından belirlenen ürün numarasını,

i) İl müdürlüğü: İl Tarım ve Orman Müdürlüklerini,

j) Kanun: 11/6/2010 tarihli ve 5996 sayılı Veteriner Hizmetleri, Bitki Sağlığı, Gıda ve Yem Kanununu,

k) Karekod (Data Matrix Symbology): "ISO/IEC 16022 International Symbology Specification-Data Matrix ECC 200 Version" unu esas alan iki boyutlu barkod alfabetesini,

l) Ruhsat sahibi: Bitki koruma ürünlerinin ruhsatına sahip olan firmaları,

m) Tohumluk kaplama tesisi: Tohumlukların zararlı organizmalara karşı korunması amacıyla, ruhsatlı bitki koruma ürünlerinin ilgili mevzuata uygun olarak uygun dozda ekim veya dikim öncesinde tohumluk yüzeyine uygulanmasının sağlandığı; kaplama, karıştırma, kurutma, ambalajlama ve kayıt işlemlerinin kontrollü biçimde gerçekleştirildiği tesisleri,

n) Toptancı: Bitki koruma ürünlerinin, toplu olarak ve büyük miktarlarda satışını yapan izin belgesi sahibi gerçek ve tüzel kişiler ile kamu kurumları ve kamu kurumu niteliğindeki kuruluşları, birlikleri ve kooperatifleri,

ifade eder.

## İKİNCİ BÖLÜM

### Büyük Ambalajlı Bitki Koruma Ürünü Satışı

#### Satış yetkisi

**MADDE 5-** (1) Etiketinde sadece tohum tavsiyesi bulunan bitki koruma ürünlerinin, tohumluk kaplama tesislerine büyük ambalajlarda satışı ruhsat sahibi firma tarafından yapılır.

(2) Sadece tohumluk ilaçlamasında kullanılan bitki koruma ürünlerinin, tohumluk kaplama tesislerine büyük ambalajlarda satışının yapılabilmesi için;

a) Ruhsat sahibi firma tarafından bitki koruma ürünü için Genel Müdürlükten,

b) Tohumluk kaplama tesisi sahibi tarafından tohumluk kaplama tesisi için il müdürlüğünden,

onay alınır.

(3) Tohumluk kaplamada kullanılmak üzere Bakanlıkça onaylı ve etiketinde sadece tohumda kullanım tavsiyesi bulunan bitki koruma ürünlerinin yirmi litreden büyük ve bir tona kadar ambalajlarda sadece tohumluk kaplama tesislerine sınırlı ve kontrollü satışı, bu Talimatta belirtilen usul ve esaslar kapsamında EK-1'de yer alan Büyük Ambalajlı Bitki Koruma Ürünlerinin Tohumluk Kaplama Tesislerine Satış Prosedürüne uygun şekilde iş ve işlemlerin tamamlanması koşulu ile yapılabilir.

#### Büyük ambalajlı ürünlerin taşınması ve depolanması

**MADDE 6 -** (1) Bakanlıktan alınacak onay sonucunda büyük ambalajda yer alan etiketinde sadece tohum tavsiyesi bulunan bitki koruma ürünlerinin ruhsat sahibi firma deposundan tohumluk kaplama tesisine taşınmasını içeren iş ve işlemler Ulaştırma ve Altyapı Bakanlığınca uygulamaya konulan ADR mevzuatına uygun olarak yapılır. Bu konuda sorumluluk ruhsat sahibi firmaya aittir.

(2) Büyük ambalajlı ürünler tohumluk kaplama tesislerinde sadece bu ürünlerin depolanması için oluşturulmuş ve güvenlik önlemleri alınmış alanlarda depolanır. Bu konuda sorumluluk tohumluk kaplama tesisine aittir.

### **Tohumluk kaplama tesislerinin taşınması gereken asgari koşullar**

**MADDE 7-** (1) Büyük ambalajlı bitki koruma ürünlerinin satışının yapılacağı tohumluk kaplama tesislerinde;

a) Bu Talimatta belirtilen koşulları taşıyan bitki koruma ürünlerinin depolanacağı ve kullanılmış bitki koruma ürünü ambalajları ile son kullanım tarihi geçmiş ürünler için ayrı alanlarda olmak üzere atık depolama alanı bulunması,

b) Depolama alanında, mevcut bitki koruma ürünleri ile depoya girişi ve çıkışı yapılan bitki koruma ürünlerinin imal tarihi, şarj numarası ile ambalaj büyüklüğü ve miktarının anlık izlenebildiği yazılı veya elektronik kaydın tutulması,

c) Etiket bilgisi bulunmayan herhangi bir bitki koruma ürününün depolama alanında bulundurulmaması,

ç) Depolama alanlarının tavanı ve duvarları, sıcak ve soğuğu geçirmeyen, su ve nemi çekmeyen malzemelerden yapılmış olması,

d) Bitki koruma ürünlerinin depolandığı alanın zemininin, su ve kimyasal madde geçirmeyen, dökülmelere karşı kolay temizlenebilen, kaygan olmayan, çatlak oluşturmeyen, temizlik ve dezenfeksiyona uygun yanmaz malzemeden yapılmış olması,

e) İş sağlığı ve iş güvenliği için önlemlerin alınması,

f) Kaplama yapılmış tohumluklar için; kullanılmış bitki koruma ürününün, adı, aktif madde ve oranı, üretim ve son kullanma tarihi ile şarjına ait bilgiler ile uygulama yapıldığı tarih bilgisini kapsayan izleme sisteminin kurulması ve izlenebilirliğin sağlanmış olması,

g) Satın alınan bitki koruma ürünleri ile bu bitki koruma ürünlerine ait kullanım kayıtlarının beş yıl süre ile muhafaza edilmesi, gerekir.

## **ÜÇÜNCÜ BÖLÜM**

### **Başvuru ve Onay**

#### **Tohumluk kaplama tesisi onay başvurusu ve onayı**

**MADDE 8 -** (1) Sadece tohum ilaçlamasında kullanılan bitki koruma ürünlerinin tohumluk kaplama tesislerine büyük ambalajlarda satışının yapılabilmesi için tohumluk kaplama tesisi sahibi firmalar tarafından bir dilekçe ekinde;

a) Tohumluk kaplamada kullanılacak bitki koruma ürünleri ile kullanılmış bitki koruma ürünlerinin ambalajlarının depolanması, son kullanım tarihleri geçmiş veya yediyemine alınan bitki koruma ürünleri için ayrı ayrı oluşturulmuş gerekli koşulları sağlayan depolama alanlarını da kapsayan tesis yerleşim krokisi,

b) Tohumluk kaplama tesisi yetkilisi tarafından onaylı EK-2'de yer alan taahhütname ile tohumluk kaplama tesisinin bulunduğu ildeki il müdürlüğüne fiziki olarak veya elektronik ortamda müracaat edilir.

(2) Tohumluk kaplama tesisinde firmasınca başvuru dosyasında sunulan bilgi ve belgeler ile bu Talimatın 7 nci maddesinde belirtilen hükümler kapsamında il müdürlüğüne yerinde yapılacak kontrol sonucunda EK-3'te yer alan Tohumluk Kaplama Tesisi Kontrol Tutanağı düzenlenir.

(3) İl müdürlüğüne yapılan kontrol sonucunun uygun bulunmaması hâlinde, tohumluk kaplama tesisi sahibi firma il müdürlüğüne en geç on beş gün içinde yazılı olarak bilgilendirilir.

(4) İl müdürlüğüne yapılan kontrol sonucunun uygun bulunması hâlinde, kontrol sonucunun uygunluğu bilgisi firmasına ve Genel Müdürlüğe il müdürlüğüne en geç on beş gün içinde yazılı olarak bildirilir.

#### **Ruhsat sahibi firma onay başvurusu ve onayı**

**MADDE 9 -** (1) Sadece tohum ilaçlamasında kullanılan bitki koruma ürünlerinin tohumluk kaplama tesislerine büyük ambalajlarda satışının yapılabilmesi için bitki koruma ürünü ruhsat sahibi firmalar tarafından bir dilekçe ekinde;

- a) Satışı yapılacak bitki koruma ürününün ticari ismi,
- b) Satışı yapılacak bitki koruma ürününün GTIN numarası bilgisi,
- c) Bitki koruma ürününün satışı yapılacağı tohumluk kaplama tesisinin adresi,
- ç) Tohumluk kaplama tesisinin adı ve ticari ünvanı ile vergi numarası,
- d) Firma yetkilisi tarafından onaylı EK-4'de yer alan taahhütname,  
ile Genel Müdürlüğe fiziki olarak veya elektronik ortamda müracaat yapılır.

(2) Genel Müdürlükçe yapılan inceleme sonucunda, başvurunun uygun bulunması ve satış yapılacak olan tohumluk kaplama tesisinin ilgili il müdürlüğünce onaylı olması durumunda, satışı yapılacak olan ürün için Bitki Koruma Ürünleri Takip Sisteminde en geç on beş gün içinde GTIN kaydı yapılır.

## **DÖRDÜNCÜ BÖLÜM**

### **Görev, Yetki ve Sorumluluklar**

#### **Tohumluk kaplama tesisi sahibi firmalarının görev ve sorumlulukları**

**MADDE 10-** (1) Büyük ambalajlı bitki koruma ürünlerini satın alan tohumluk kaplama tesisi sahibi firmalar;

- a) Büyük ambalajlı ürün satın alınabilmesi için tesisin bulunduğu il müdürlüğüne EK-2'de yer alan taahhütname ve tesis yerleşim krokisi ile birlikte onay için başvuru yapılması,
- b) Tohumluk kaplama tesisinin bu Talimatta belirtilen koşulları taşıdığına dair tesisin bulunduğu ilin il müdürlüğünden onay alınması,
- c) İl müdürlüğünden onay alınmadan büyük ambalajlı bitki koruma ürünü satın alınmaması,
- ç) İlaçlama işlemi için farklı olan şarjlara ait bitki koruma ürünlerinin birleştirilerek kullanılmaması,
- d) Aynı ürünün bir şarjına ait olanların tamamen bitirilmeden diğer şarjına ait olanlarının kullanılmaması,
- e) Kaplama yapılmış tohumluklar için; kullanılmış bitki koruma ürününün, adı, aktif madde ve oranı, şarjına ait bilgiler, üretim ve son kullanma tarihi ile uygulama yapıldığı tarih bilgisini kapsayan izleme sisteminin kurulması ve izlenebilirliğin sağlanmış olması,
- f) Bitki koruma ürünlerinin sadece ruhsat sahibi firmadan alınması,
- g) Kullanılmış bitki koruma ürünlerinin ambalajlarının ruhsat sahibine iadesinin veya imha işleminin en geç üç ay içinde yaptırılması ve iade veya imha ile ilgili bilgi ve belgelerin muhafaza edilmesi,
- ğ) Satın alınan bitki koruma ürünleri ile bu bitki koruma ürünlerine ait kullanım kayıtlarının beş yıl süre ile muhafaza edilmesi,
- h) Gerektiğinde Bakanlık tarafından istenecek bilgi ve belgelerin Bakanlığa sunulması, zorunludur.

#### **Ruhsat sahibi firmaların görev ve sorumlulukları**

**MADDE 11-** (1) Büyük ambalajlı bitki koruma ürünlerinin tohumluk kaplama tesislerine satışları;

- a) Etiketinde sadece tohum tavsiyesinin bulunması,
- b) Ürünlerin ambalajı üzerinde üretim ve son kullanma tarihi ile şarj numarasının bulunması,
- c) Ürün ambalajı içinde sadece bir şarja ait ürün bulunması,
- ç) Ürünün etiketi üzerinde karekod basımının yapılmış olması,
- d) Bitki koruma ürününün sadece Bakanlıkça onay verilen tohumluk kaplama tesislerine satışının yapılması,
- e) Büyük ambalajlı ürün satışının yapılacağı tohumluk kaplama tesisi ile ilgili bilgilerin Genel Müdürlüğe EK-4'te yer alan taahhütnamenin eklendiği dilekçe ile bildirilmesi,
- f) Satışın sadece ruhsat sahibi firma tarafından yapılması,
- g) Büyük ambalajlı ürünün satışının toptancı veya bayiye yapılmaması,

- ğ) Nakliye ve taşımada ADR mevzuatına uyulması,  
h) Satışın Bitki Koruma Ürünleri Takip Sistemi kullanılarak yapılması, BKÜTS satış bildiriminin tohumluk kaplama tesisi sahibi firma vergi numarası üzerinden yapılması, koşulu ile sadece ruhsat sahibi firmalar tarafından yapılır.

#### **İl müdürlüklerinin görev ve sorumlulukları**

**MADDE 12-** (1) Büyük ambalajlı bitki koruma ürünlerinin tohumluk kaplama tesislerine satışının yapılabilmesi için il müdürlüklerince;

a) Tohumluk kaplama tesisinin gerekli koşulları sağlayıp sağlamadığının kontrol edilmesi,

b) Yapılan kontrol sonucunda bu koşulları sağlayan tohumluk kaplama tesislerine ürün satışının yapılabilmesi için hazırlanan EK-3'te yer alan Tohumluk Kaplama Tesisi Kontrol Tutanağının sadece uygun bulunan tesisler için on beş gün içinde Genel Müdürlüğe gönderilmesi,

c) Onay koşullarının devam edip etmediğine yönelik onay verilen tohumluk kaplama tesislerinin yılda en az bir defa kontrol edilmesi, uygun olan tesisler ile ilgili bilginin Genel Müdürlüğe bildirilmesi,

d) Belirlenen kurallara uymayanlar hakkında gerekli idarî yaptırımların uygulanması, hususlarından sorumludur.

#### **Genel Müdürlüğün görev ve yetkileri**

**MADDE 13-** (1) Büyük ambalajlı bitki koruma ürünlerinin tohumluk kaplama tesislerine satışının yapılabilmesi için Genel Müdürlükçe;

a) Bitki Koruma Ürünleri Takip Sisteminde kayıtların yapılmasının sağlanması,

b) Satış, dağıtım, tesislerin yeterliliği ve kayıtlılık durumları ile ilgili tüm süreçlerin yönetilmesi,

c) Belirlenen kurallara uymayanlar hakkında gerekli idarî yaptırımların uygulanmasının sağlanması, hususlarında yetkilidir.

### **BEŞİNCİ BÖLÜM**

#### **Kontrol ve İdarî yaptırımlar**

##### **Kontrol**

**MADDE 14 –** (1) Etiketinde sadece tohum tavsiyesi bulunan bitki koruma ürünlerinin, tohumluk kaplama tesislerine büyük ambalajlarda satışı ile ilgili olarak tohumluk kaplama tesisleri ile ruhsat sahibi firmaların kontrolü il müdürlükleri ve gerektiğinde Genel Müdürlükçe yapılır.

(2) Kontrollerde bu Talimatta yer alan usul ve esaslara uyulup uyulmadığı kontrol edilir.

##### **İdarî yaptırımlar**

**MADDE 15 –** (1) Yapılacak kontrollerde; bu Talimatta belirtilen usul ve esaslara uymadığı tespit edilen ruhsat sahibi firmalara ve tohumluk kaplama tesislerine 13/12/2025 tarihli ve 33106 sayılı Bitki Koruma Ürünlerinin Toptan ve Perakende Satılması ile Depolanması Hakkında Yönetmelik hükümleri kapsamında 5996 sayılı Kanununun 39 uncu maddesinin birinci fıkrasının (g) bendine göre idarî yaptırım uygulanır.

### **ALTINCI BÖLÜM**

#### **Son Hükümler**

##### **Yetki devri**

**MADDE 16 –** (1) Gıda ve Kontrol Genel Müdürü bu Talimatta belirtilen yetki ve görevlerini, il müdürlerine devredebilir.

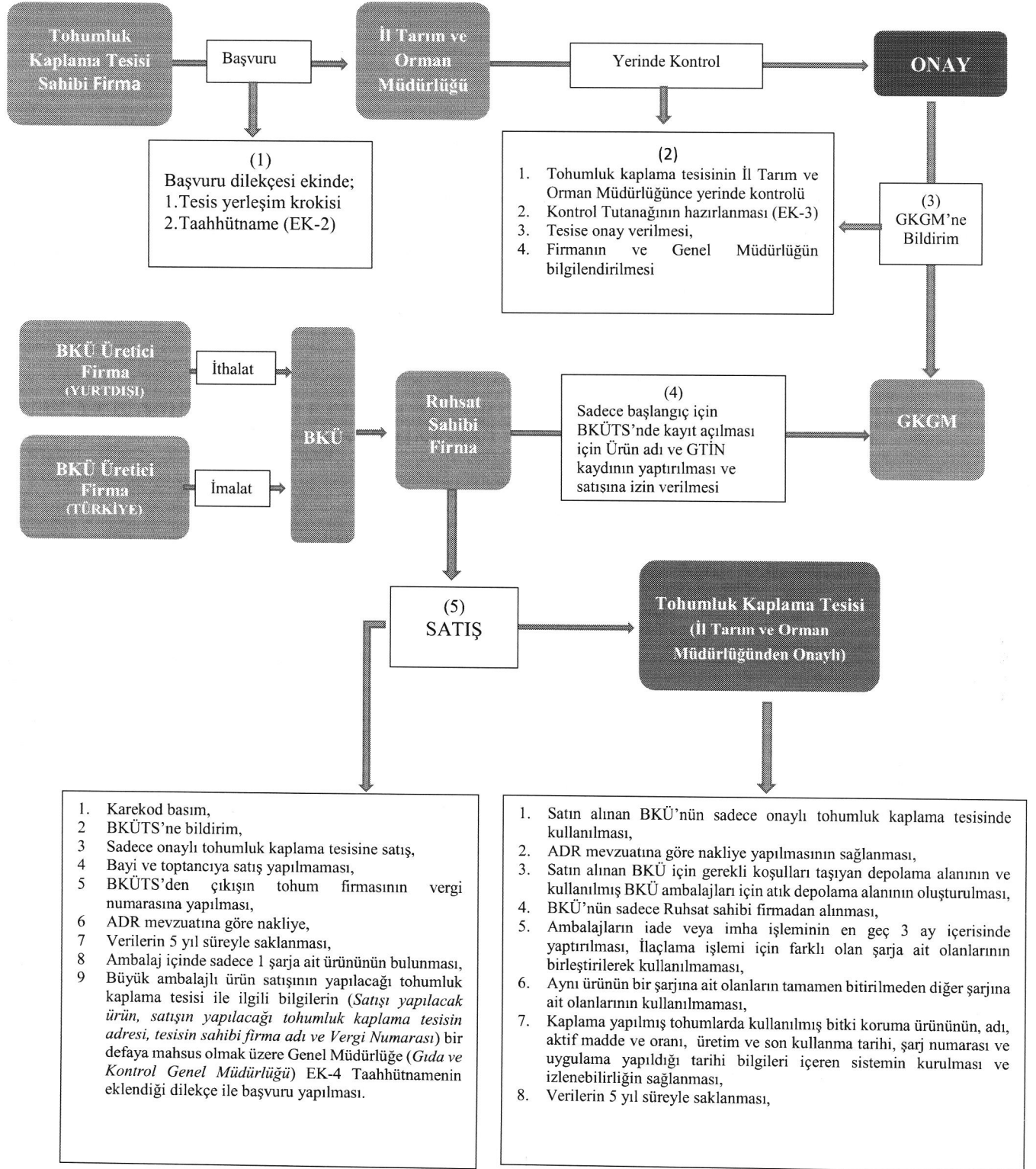
##### **Yürürlük**

**MADDE 17 –** (1) Bu Talimat, onaylandığı tarihte yürürlüğe girer.

##### **Yürütme**

**MADDE 18 –** (1) Bu Talimat hükümlerini Gıda ve Kontrol Genel Müdürü yürütür.

## BÜYÜK AMBALAJ BİTKİ KORUMA ÜRÜNLERİNİN TOHURLUK KAPLAMA TESİSLERİNE SATIŞ PROSEDÜRÜ



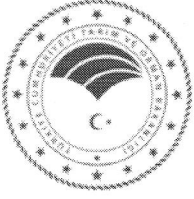
**TOHUMLUK KAPLAMASINDA KULLANILAN BİTKİ KORUMA ÜRÜNLERİNİN  
TOHUMLUK KAPLAMA TESİSLERİNE BÜYÜK AMBALAJLI (20 LİTRE ÜZERİ)  
OLARAK SATIŞI KONUSUNDA YETKİ TAAHHÜTNAMESİ  
(TOHUMLUK KAPLAMA TESİSİ SAHİBİ FİRMA)**

1. Bitki koruma ürünlerinin satışı ile ilgili iş ve işlemlerde “Bitki Koruma Ürünlerinin Toptan ve Perakende Satılması ile Depolanması Hakkında Yönetmelik” hükümlerine uyacağımı,
2. İlaçlama işlemi için farklı olan şarja ait bitki koruma ürünlerinin birleştirilerek kullanmayacağımı,
3. Aynı ürünün bir şarjına ait olanların tamamen bitirilmeden diğer şarjına ait olanları kullanmayacağımı,
4. Kaplama yapılmış tohumlular için; kullanılmış bitki koruma ürününün, adı, aktif madde ve oranı, üretim ve son kullanma tarihi ile şarjına ait bilgiler ile uygulama yapıldığı tarih bilgisini içerecek izleme sisteminin kurduğumu ve izlenebilirliğin sağladığımı,
5. Bitki koruma ürünlerini sadece ruhsat sahibi firmadan alacağımı,
6. Kullanılan bitki koruma ürünü ambalajlarının ruhsat sahibine iade veya imha işleminin en geç 3 ay içerisinde yaptıracağımı, yapılan işlemleri her an ibraz etmeye hazır olacağımı,
7. Satın alınan bitki koruma ürünleri ile bu bitki koruma ürününe ait kullanım, iade ve imha kayıtlarının 5 yıl süre ile saklayacağımı ve Bakanlık kontrollerinde istenecek tüm bilgi ve belgeleri kontrol görevlilerine vereceğimi,
8. Nakliye ve taşımada ADR mevzuatına uyacağımı,
9. Aksî durumların tespiti hâlinde ilgili mevzuat gereği alınacak her türlü kararı kabul edeceğimi,

kabul ve taahhüt ederim.

Firma Yetkilisi  
Adı Soyadı  
Tarih / İmza

Firma adı ve adresi



T.C.  
TARIM VE ORMAN BAKANLIĞI  
.....İl Tarım ve Orman Müdürlüğü

## TOHUMLUK KAPLAMA TESİSİ KONTROL TUTANAĞI

### TOHUMLUK KAPLAMA TESİSİNİN;

- 1- Firma Adı ve Ünvanı : .....
- 2- Tesisin Adresi : .....
- 3- İletişim Numarası : .....
- 4- Yetkili personeli : .....

5996 sayılı “Veteriner Hizmetleri, Bitki Sağlığı, Gıda ve Yem Kanunu” ile bu Kanuna dayalı olarak çıkarılan mevzuat hükümleri kapsamında yukarıda belirtilen adreste gerekli kontroller yapılmıştır. Yapılan kontrollerde;

	Evet	Hayır	Eksik
BKÜ için talimatta belirtilen koşulların sağlandığı depolama alanı mevcut mu?			
Kullanılmış BKÜ ambalajları için talimatta belirtilen koşulların sağlandığı atık depolama alanı mevcut mu?			
SKT'si geçmiş veya yediemine alınmış ürünlerin depolanması için depolama alanı oluşturulmuş mu?			
Kaplama yapılmış tohumluklar için; kullanılmış bitki koruma ürününün, adı, aktif madde ve oranı, üretim ve son kullanma tarihi ile şarjına ait bilgiler ile uygulama yapıldığı tarih bilgisini içerecek izleme sistemi kurulmuş mu?			
Tesisin genelinde izlenebilirlik sağlanmış mı?			
Satın alınan BKÜ ile bu bitki koruma ürününe ait bilgi ve belgeler (fatura vb.) ile kullanım kayıtlarının 5 yıl süre ile saklanabilmesi için gerekli önlemler alınmış mı?			
Kullanılmış ambalajların ruhsat sahibine iadesi veya imhasına yönelik prosedür oluşturularak gerekli önlemler alınmış mı?			

### SONUÇ VE KANAAT

.....

.....

.....

...../...../20...

### FİRMA YETKİLİSİ

.....

Adı ve Soyadı  
İmza

### KONTROL GÖREVLİLERİ

.....

Adı ve Soyadı  
İmza

.....

Adı ve Soyadı  
İmza

**TOHURLUK KAPLAMASINDA KULLANILAN BİTKİ KORUMA ÜRÜNLERİNİN  
TOHURLUK KAPLAMA TESİSLERİNE BÜYÜK AMBALAJLI (20 LİTRE ÜZERİ)  
OLARAK SATIŞI KONUSUNDA YETKİ TAAHHÜTNAMESİ  
(RUHSAT SAHİBİ FİRMA)**

1. Bitki koruma ürünlerinin satışı ile ilgili iş ve işlemlerde “Bitki Koruma Ürünlerinin Toptan ve Perakende Satılması ile Depolanması Hakkında Yönetmelik” hükümlerine uyacağımı,
2. Etiketinde sadece tohum tavsiyesi bulunan bitki koruma ürünlerini 20 litre üzeri ambalaj ile sadece tohumluk kaplama tesislerine satışını yapacağımı,
3. Ambalaj içerisinde sadece 1 şarja ait ürün bulunduracağımı,
4. Tohumluk kaplama tesisinin gerekli koşulları sağlayıp sağlamadığının kontrolünü yaparak sadece bu koşulları sağlayan tohumluk kaplama tesislerine ürün satışını yapacağımı, bu konuda bütün sorumluluğun firmamda olduğunu kabul ettiğimi,
5. 20 litre üzeri ambalajlı ürün satışının yapılacağı tohumluk kaplama tesisi ile ilgili bilgileri (*Satışı yapılacak ürün, satışın yapılacağı tohumluk kaplama tesisin adresi, tesisin sahibi firma adı ve Vergi Numarası*) Genel Müdürlüğe (*Gıda ve Kontrol Genel Müdürlüğü*) resmî yazı ile bildireceğimi,
6. 20 litre üzeri ambalajlı ürünlerin satışını Toptancı veya Bayiye yapmayacağımı,
7. Nakliye ve taşımada ADR mevzuatına uyacağımı,
8. Satışı Bitki Koruma Ürünleri Takip Sistemi kullanılarak yapacağımı,
9. Aksi durumların tespiti hâlinde ilgili mevzuat gereği alınacak her türlü kararı kabul edeceğimi,

kabul ve taahhüt ederim.

Firma Yetkilisi  
Adı Soyadı  
Tarih / İmza

Firma adı ve adresi